

제5장 조 합

조합은 2인 이상이 상호 출자하여 공동사업을 할 목적으로 결합한 단체로 통칭되며 민법상 조합 계약에 의해 성립되는 조합과 특수 목적을 위해 설립되는 노동조합이나 특별법에 의해 설립되는 조합이 있다.

특별법에 의해 설립된 농협·축협·수협·산림조합 등 조합에 대해 기술한다.

1. 농협중앙회 보령시지부

1) 연혁

보령시 대천동 179-4번지에 위치한다.

농협 보령시 지부는 1914년 12월 11일 보령금융조합으로 발족하여 1946년 웅천금융조합을 통합하고 1947년 8월 31일 홍성군 광천금융조합으로부터 오천지소를 인수하여 웅천과 오천지소를 두었다.

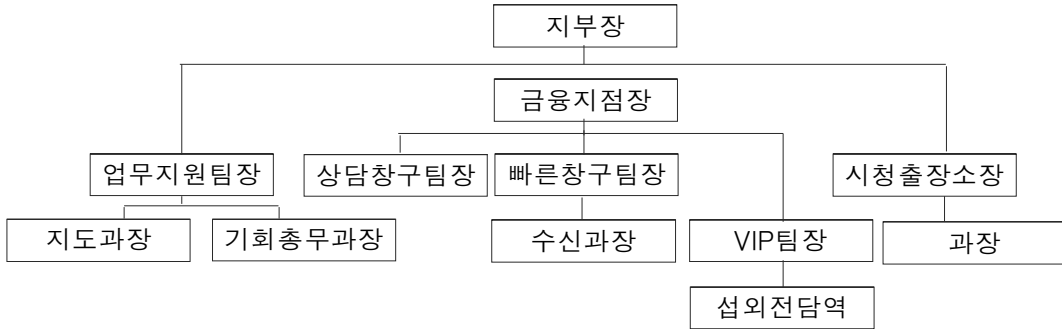
1956년 5월 1일 보령군농업은행으로 개칭하고 1961년 8월 15일 군 농협과 통합하여 보령군 농업협동조합을 설립하였다. 또한 리단위 협동조합을 통합하여 면단위조합을 설립하고 1981년 1월 1일자로 보령군농업협동조합을 농협중앙회 보령군지부로 명칭을 변경하였다. 또한 1995년 대천시, 보령군의 통합으로 농협중앙회 보령시지부 명칭이 변경되었다. 청사는 1968년 12월 16일 2층 건물로 810㎡을 신축하여 오늘날까지 활용하고 있다.

2) 기구 및 정원

지부장 밑에 금융지점장이 있으며 산하에 시청출장소와 대천지점을 두고 있다.

총 42명이 근무하고 있으며 조직도와 역대 조합장과 지부장은 아래 표와 같다.

농협 보령시지부 조직도



3) 역대 조합장과 지부장

대 별	재 임 기 간	성 명	대 별	재 임 기 간	성 명
조 합 장					
1대	61.08.15~71.10.18	심경섭	2대	71.10.19~80.12.31	박창래
지 부 장					
1대	81.01.01~82.03.09	박영규	10대	94.04.22~95.01.31	최교선
2대	82.03.10~83.06.01	이영웅	11대	95.02.08~97.02.17	성봉제
3대	83.06.02~85.02.18	성기관	12대	97.02.24~99.02.12	최종구
4대	85.02.19~86.12.14	고원남	13대	99.02.13~00.07.14	정순조
5대	86.12.15~88.09.14	김용구	14대	00.07.22~02.01.22	곽호철
6대	88.09.15~90.05.14	김상문	15대	02.01.23~04.01.19	김송복
7대	90.05.15~92.03.30	박익훈	16대	04.01.20~05.01.20	이준철
8대	92.03.31~93.02.10	김완진	17대	05.01.21~ 현재	오윤환
9대	93.02.11~94.04.21	정태웅			

4) 주요업무

농협중앙회는 순수 국내 자본만으로 이루어진 금융기관으로서 농업 농촌의 발전에 이바지하고 있으며 주요업무는 금융업과 농산물 판매업을 하고 있다.

5) 회원조합

읍면동 단위로 동지역에 대천농협, 읍면에 각각 회원조합이 있었으나 2005년 주포농협이 대천농협과 통합되고, 2008년 7월 미산농협이 웅천농협과 합병되었다.

(1) 대천농협

보령시 대천동 324-3번지에 본점을 두고 있으며, 1972년 8월 8일 9개 이동조합을 합병해 대천읍단위농업협동조합으로 발족하여 1988년 7월 12일 현포지소 개소, 1992년 4월 27일 농산물 판매장과 1993년 6월 22일 종합회관을 준공하였다. 2000년 3월 29일 관광객을 위해 대천해수욕장 시민탑 광장에 365코너를 설치하고, 2002년 4월 26일 한내지소, 2003년 1월 1일 현포지소를 지점으로 승격하였다.

2005년 11월 14일에는 주포농협과 합병하여 주포지점과 주교지점을 설치하였다. 산하 조직으로 한내, 동대, 현포, 주포, 주교지점과 미곡처리장, 주유소를 두고 있다. 기구는 조합장 밑에 전무, 상무, 과장이 있으며 83명이 근무하고 있다. 2007년 말 주요업무 실적은 예수금 1766억 9400만 원, 대출금은 상호금융 955억 800만 원과 정책자금 123억 6900만 원, 공제유효계약액은 1939억 4200만 원이다.

역대 조합장은 안병준(1972.9.4~1983.4.11), 신명우(1983.4.12~1989.4.9), 이인복(1989.4.10~2001.4.9), 송태성(2001.4.10~2005.4.9), 조양희(2005.4.10~) 조합장이다.

(2) 웅천농협

충남 보령시 웅천읍 대창리 713-2 번지이며, 1972년 8월 21일 당시 웅천면 관내 9개 이동조합을 합병하여 웅천면단위조합을 설립한 후 1989년 4월 1일 웅천농업협동조합으로 명칭을 개칭하였다. 현 청사는 면적 969㎡의 2층 규모로서 1982년 12월 31일 신축하였으며, 1999년 9월 17일 벼 건조저장시설을 신축하였다.

2007년 11월 30일 미산농협과의 합병 건을 조합원 투표로 의결하여 2008년 7월 1일자로 합병하였다. 신용사무소와 경제사무소, 주유소, 하나로마트, 농기계수리센터, 벼 건조저장시설 운영과 산하 단체로 지역문화복지센터, 토양검정센터를 운영하며 조합장과 32명의 직원이 근무한다. 2004년 4월말 현재 예수금 500억을 돌파한 바 있으며 역대 조합장은 고흥갑(72.8.21~84.9.4), 백용석(84.9.5~94.2.8), 김웅기(94.2.9~현재)이다.

(3) 오천농협

충남 보령시 오천면 소성리 683번지에 위치하고 1972년 9월 11일 관내 이동조합을 합병하여 오천면단위농업협동조합을 발족하여 1989년 오천농업협동조합으로 명칭을 개칭하였다. 1987년 9월 11일 연면적 480㎡ 규모의 청사를 2층으로 신축하였으며, 하나로마트(1976.10.4), 원산도지소(1980.1.23), 유류취급소(1993.9.9) 액젓가공공장(1998.12.30)을 각각 신축하여 운영하고 있다.

조합장과 정원 32명의 직원이 근무하고 있으며 특히 해안을 끼고 도서가 많은 지역 조합의 특성을 살려 1,379㎡ 규모(공장동 520, 저온저장고 330, 자재창고 99, 침전조 430)의 액젓가공공장을 운영하여 멸치액젓, 까나리액젓, 밴댕이액젓 등 각종 젓갈류와 김, 미역, 멸치 등을 취급하며 전국농협 하나로마트와 인천국제공항에 납품하고 미국에 수출하기도 한다.

역대 조합장은 1-3대 강희태, 4-5대 현원규, 6-10대 조창주, 11대 문무정 현 조합장이다.

(4) 천북농협

보령시 천북면 하만리 146-7번지에 위치하고 있으며 1972년 8월 20일 설립인가를 받아 동년 10월 31일 천북면단위조합을 설립하여 1989년 2월 천북농업협동조합으로 개칭하였다. 1998년 8월 7일 종합시설을 신축하여 현재의 사무실로 사용하고 있으며 2003년 4월 24일 벼 건조저장시설(D,S,C)과 2006년 6월 29일 농기계수리센터, 2008년 3월 31일 신덕주유취급소를 신축하였다.

의결기구로 총회와 이사회가 있으며 직원은 조합장, 전무, 과장(기획지도, 영농판매, 자재, 신용 등 4개과) 등 총 21명이 근무하고 있다.

주요업무로는 농·축산물 출하와 구매사업 등 판매사업과 주유소, 농기계수리센터 운영, 영농자재 판매 등 경제사업 및 지도사업으로 조합원과 농가에 대한 환원사업과 신용사업 등을 한다.

역대 조합장은 편무성(1972.8.20~1981.4.29), 유청생(1981.4.30~1985.9.9), 윤경욱(1985.9.10~1994.3.10), 최인돈(1994.3.11~1998.3.10), 최익열(1998.3.11~현재) 조합장이 역임하였다.

(5) 청소농협

보령시 청소면 진죽리 403번지에 위치하고 있으며 1969년 12월 30일 설립하여 1980년 7월 30일 현 청사를 준공하여 사용하고 있다. 1995년 11월 20일 주유소를 신축 개점하였으며 2007년 10월 2일 벼 건조저장시설(D,S,C)을 신축하였다. 조합장을 포함한 정원 20명의 직원이 본점 외에 주유소 농기계기술센터, 벼 건조시설, 하나로마트를 운영하며 2007년도 말 현재 자산 49,977백만 원, 자본금 3,497백만 원에 주요업무 실적은 예수금 35,993백만 원, 대출금 32,003백만 원이다.

역대 조합장은 초대 김재민, 2대 김용학, 3~6대 김기태, 7~10대 정영조, 8~9대 김영명, 10~12대 전익수 조합장이 역임하였으며 13대에 김형구 현 조합장이다.

(6) 청라농협

충남 보령시 청라면 라원리 664번지에 위치하며 1972년 11월 16일 청라면 관내 이동협동조합을 합병하여 청라면단위농업협동조합으로 발족하여 1973년 3월 3일 청라단위농업협동조합, 1989년 2월 22일 청라농업협동조합으로 명칭을 변경하였다.

1975년 5월 8일 오삼지소 청사 및 양곡창고를 신축하고 1977년 12월 30일 면적 245㎡ 규모의 현 종합청사를 신축하였다. 1991년 7월 8일 오삼지소 유류취급소와 1992년 2월 27일 오삼지소 농기계수리센터를 신축하였으며 1993년 9월 16일 농산물저장고와 2006년 11월 24일 농산물보관창고를 신축하였다.

주요 업무실적으로 2007년도 말 현재 예수금 257억 원, 대출금 197억 원이며 자산 총액은 389억 원 규모이다. 조합장과 정원 21명이 근무하고 있다.

역대 조합장은 초대 신상철(72.11.16~73.9.7), 2-5대 김황진(73.9.8~86.2.16), 6-9대 이준복(86.2.17~2001.3.31), 10대 이창성(2001.4.1~2005.3.31), 11대 차병수(2005.4.1~현재)이다.

(7) 남포농협

보령시 남포면 옥서리2-10번지에 위치하고 있으며 1972년 10월 27일 설립하여 소송리 달산리 등 이동조합을 합병하였다. 현 청사는 1988년 1월 28일 건평 529㎡ 규모의 종합청사를 준공하여 사용하고 있으며 1989년 2월 29일 남포농업협동조합으로 개칭하였다.

1998년 9월 16일 주유소와 농자재백화점을 신축하고 2007년 7월 6일 왕겨숯초액공장과 2008년 4월 25일 자동화 육묘센터를 신축하였다. 조합장과 직원 25명이 근무하며 2007년도 말 주요업무 실적은 예수금 31,476백만 원, 대출금 27,699백만 원이다.

역대 조합장은 초대 서정빈(72.11.27~76.2.6), 2대 이정희(76.2.7~80.7.31), 3대 김영소(직무대행, 80.8.1~81.3.31), 4대 강병록(81.4.1~84.4.30), 5-6대 조현국(84.5.1~90.3.2), 7-10대 김원규(90.3.3~2003.12.6), 10대 이상득(직무대행, 2003.12.7~2004.1.2), 11-12대 최택순(2004.1.3~현재)이다.

(8) 주산농협

보령시 주산면 금암리 681-5번지에 위치하고 있다. 1969년 12월 30일 22개 이동조합을 합병하여 주산면 단위농업협동조합을 설립하고 연쇄점을 개점하였으며, 1989년 4월 1일 주산농업협동조합으로 명칭 변경하였다.

1982년 12월 30일 현 위치에 청사(면적 232m²)를 신축하였고 또한 1994년 4월 10일 농산물 가공공장과 1998년 10월 12일 미곡처리장을 준공하였다.

2003년 12월 31일 농협중앙회로부터 클린뱅크 인증서를 받은 바 있다. 조합장과 직원 20명이 근무하고 있으며 역대 조합장으로 초대 백창호(69.12.30~73.3.16), 2~5대 임홍재(73.3.16~85.5.1) 6~9대 임길순(85.5.1~98.2.22), 10~11대 임택순(98.2.22~2006.2.22), 2006년 2월 22일부터 12대 이당우 현 조합장이다.

(9) 미산농협

보령시 미산면 도화담리 122번지에 위치하고 있다. 1961년 16개 이동조합이 발족하였으며 1963년 5개 이동조합 합병으로 대농조합이 조직되고, 4개 이동조합합병으로 명덕조합이 조직되었다가 1972년 9월 15일 명덕조합과 이동조합을 합병하여 미산면농업협동조합을 발족하였으며, 1977년 11월 1일 대농조합과 합병하여 미산면단위농업협동조합을 설립한 후 1989년 2월 25일 미산농업협동조합으로 개칭하였다.

보령댐 건설로 평라리에 있던 청사가 수몰되어 1997년 8월 13일 298m² 규모의 청사를 도화담리에 신축하여 이전하고 1998년 2월 25일 미산면 내평리에 남부지소와 1998년 3월 17일 성주면 성주리에 성주지소를 각각 준공하였다. 조합장과 정원 18명이 근무하고 산하에 남부와 성주지소를 두고 있다. 2007년 11월 30일 웅천농협과의 합병 건을 조합원 투표로 의결하여 2008년 7월 1일자로 합병하였다.

역대 조합장은 1-3대 임창재(72.9.15~80.7.31), 이종재(직무대리, 80.8.1~81.4.29), 4대 이규우(81.4.30~84.4.29), 5대 김성열(84.5.4~87.5.3), 6-7대 이상주(87.5.4~94.2.24), 8대 이종서(94.2.25~2002.2.25), 9대 김영현(2002.2.26~2004.3.15), 10대 김봉흠(직무대리, 2004.3.16~2004.3.31), 11대 김철연(2004.4.1~2008.6.30) 순이다.

2. 수협중앙회 보령시지부

1) 연혁

보령시 대천동 154-3번지에 위치한다.

수협 보령시지부는 1962년 4월 1일 보령어업협동조합으로 설립하여 1972년 1월 1일 보령군어업협동조합으로 개칭하고 1975년 7월 28일 신용업무를 개시하였다. 1977년 4월 1일 보령군수산업협동조합으로 개칭하고 본점을 1978년 2월 4일 신흑동 950번지에서

대천동 204-1번지로 이전하고 1980년 10월 15일 다시 대천동 206-3번지로 이전하였다.

1981년 3월 6일 홍성군수협을 흡수 합병하여 보령수산업협동조합으로 개칭하고 홍성지소(홍성읍 오관리 382-8번지)와 광천지소(광천읍 광천리 189번지)를 개소하였다.

1981년 12월 31일 광천지소를 폐쇄하고 1986년 1월 1일 대천시수산업협동조합으로 개칭하여 1989년 4월 1일 홍성지소를 상호금융점으로 전환하였다.

1990년 11월 9일 청사와 신용점포를 현재의 소재지(대천동 154-3번지)에 신축이전하고 원동지소를 개점하였다. 1995년 1월 1일 보령수산업협동조합으로 개칭하고 1996년 4월 25일 동대지소를 개소하였으며, 1997년 5월 20일 지소를 지점으로 개칭하여 홍성, 원동, 동대지점으로 하였다.

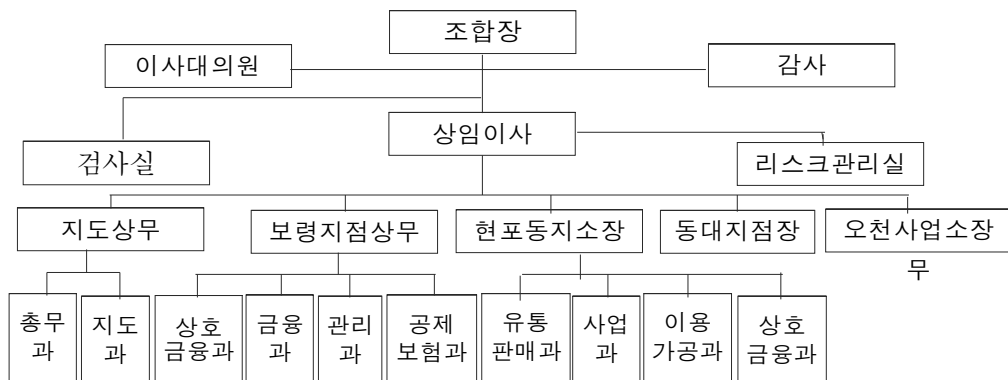
1999년 12월 6일 신용부를 폐쇄하고 상호금융으로 전환하였으며 2002년도에는 3월 9일 원동지점, 7월 20일 홍성지점을 폐쇄하고 5월 1일 주포법인어촌계를 인수하여 주교지점을 개점한 후 10월 26일 주교지소로 하여 운영하다가 2004년 4월 1일 폐쇄하였다.

3) 기구 및 정원

임원은 조합장과 상임이사 1명, 비상임 이사 9명, 상임감사 2명 등 13명이며, 1실 10과 1지소 2지점 1사업소를 두고 있다.

기구표와 역대 조합장은 다음과 같으며 직원은 총 68명이다.

(1) 기구표



(2) 역대 조합장

대별	재 임 기 간	성 명	대별	재 임 기 간	성 명
1	62.04.01~63.08.20	장세유	12	86.04.01~89.03.31	강신국
2	63.08.21~65.01.14	이항우	13	89.04.01~91.01.04	조종국
3	65.01.15~65.05.31	강범식	14-15	91.01.05~95.03.04	조효근
4-6	65.06.01~71.12.01	박창래	16	95.03.24~96.10.30	김진복
7-10	71.12.02~83.03.31	전만수	17	96.11.25~00.11.24	김용학
11	83.04.01~86.03.31	최종찬	18-19	00.11.25~08.11.24	김성원

4) 주요 업무

주요 업무로는 어촌소득증대, 연안 어장 정화, 수산자원조성, 어장관리지도, 어업인 교육, 연근해어선 안전조업지도 등 지도사업과 면세유류공급, 선수물자 및 어업용 기자재공급 등 구매사업, 판매사업, 이용가공업, 공제사업, 상호금융 사업 등을 한다.

2007년도 주요업무 실적은 구매사업으로 어업용 면세유류 100,955드럼(12,018백만 원)을 공급하였으며, 수산물 위탁판매고 43,045백만 원, 이용가공사업 판매 370백만 원이다.

공제사업은 생명공제로 2,117백만 원, 손해공제로 1,818백만 원이며, 상호금융사업은 예탁금 77,705백만 원, 대출금 53,296백만 원이다.

3. 보령축협

1) 본점과 지점 소재지 및 주요 취급업무

본점과 2개 지점, 사료공장, 토바우 매장을 가지고 있으며 그 소재지와 주요 업무는 아래 표와 같다.

점포별 소재지 및 업무

구 분	소 재 지	주 요 업 무	비고
본 점	대천동 438-2번지	현금인출, 통장정리, 신용카드, 365코너	
동대동지점	동대동 1702	현금인출, 통장정리, 신용카드, 365코너	
죽정동지점	죽정동 667-4	현금인출, 통장정리, 신용카드, 365코너	
토바우매장	대천동 438-2	한우 충남광역브랜드 '토바우' 판매	
사 료 공 장	웅천읍 구룡리 산11	사료생산 판매	

2) 연혁

보령축협은 축산업자의 협동으로 사료의 공동공급, 생산물의 출하 알선, 운영자금의 융자 등 축산업의 발전을 목적으로 1957년 12월 27일 창립조합원 67명으로 조합을 설립하고 1961년 7월 농협법이 개정되어 특수농업협동조합으로 개칭 농협중앙회 회원조합이 되었다.

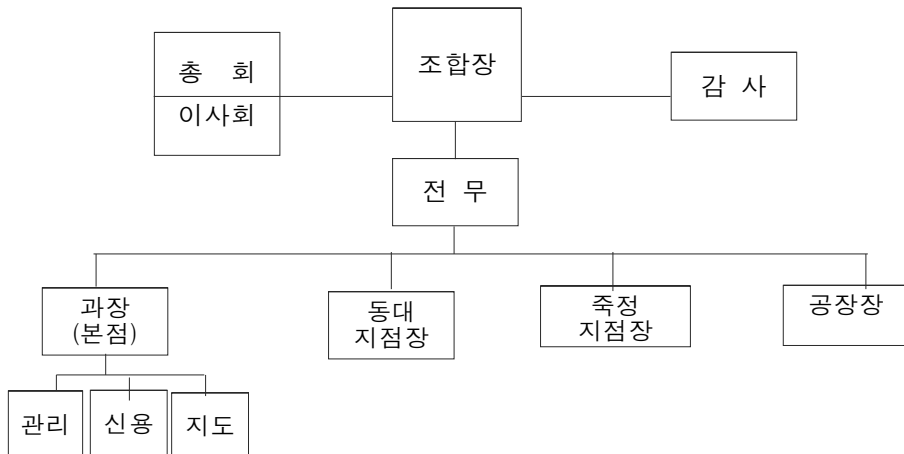
1968년 11월 30일 배합사료공장 설립인가(1일 생산규모 45톤)를 받고 1975년 12월 사료공장과 사무실을 신축하였다. 1981년 1월 축산업협동조합중앙회의 설립으로 회원조합으로 가입하고, 1986년 1월 1일 보령군축산업협동조합으로 명칭을 개칭하였다.

1987년 12월 2일 신축청사 준공(지하1층, 지상3층)하여 신용사업 업무를 개시하였다. 1994년 3월 25일 배합사료공장을 신축 준공(1일 생산 규모 100톤)하고, 1992년 8월 7일에 축정동예금취급소와 1995년 3월 4일은 천북예금취급소를 각각 개점하였다.

2001년 4월 16일 대천 사료판매소를 폐쇄하고 2002년 9월 20일 본점에 365코너를 개점하였으며, 2003년 2월 14일 축정동지점을 이전 개점하여 365코너 설치와 동년 11월 17일 동대동지점(365코너 설치)을 설치하였다. 배합사료공장은 2003년 9월 30일 ISO9001 인증을 획득하고, 2007년 1월 16일에는 HACCP 인증을 획득하였다. 2007년 2월 9일 본점에 전문 토바우판매장을 개점하여 한우 충남광역브랜드인 ‘토바우’ 판매를 시작하였다.

3) 기구 및 정원

(1) 기구도



(2) 조합원 현황

관할 구역	축산 세대수	조합원	축종별 조합원수						
			한우	육우	유우	돼지	양계	기타	계
보령시	3,105	2,288	1,029		84	79	52	1,044	2,288

2007년 말 현재 출자금 : 2,236,160천원

(3) 임원 및 대의원 현황

임원	계	조합장	이사		감사
			비상임	사외이사	
	10	1	6	1	2

(4) 직원현황

구분	합계	일반직						기능	계약직
		소계	2급	3급	4급	5급	6급		
현원	50	18	1	1	3	8	5	3	29

(5) 역대조합장

대수	성명	재임기간	비고
1 - 3대	임동섭	1973. 05 ~ 1984. 07. 26	
4대	김희수	1984. 08. 29 ~ 1987. 03. 20	
5대	임동철	1987. 04. 28 ~ 1990. 02. 19	
6 - 10대	신재원	1990. 02. 19 ~ 2000. 10. 31	
11 - 12대	임동철	2000. 11.1. ~ 현재	

4. 보령시 산림조합

1) 연혁

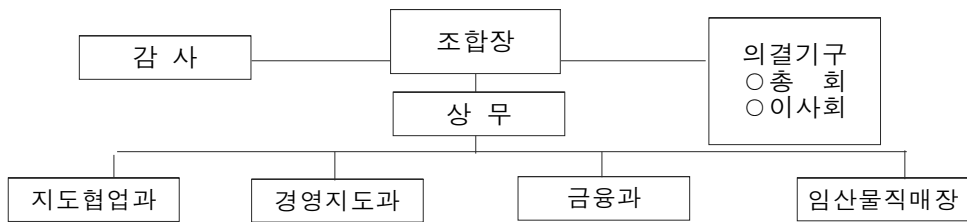
보령시 대천동 30-1번지에 위치한다.

산림조합은 1949년 10월 28일 농림부령 제13호에 의하여 사단법인 보령군 산림조합을 설립하고 1951년 9월 21일 법률 제298호 산림보호감시조치법에 의거 1953년 리, 동 단위 산림계 조직 및 산림조합을 구성하고 산림법 제정에 따라 1962년 3월 20일 보령군 산림조합 특수법인 인가를 받고 동년 7월 20일 설립등기를 필하였다.

이후 1980년 1월 4일 법률 제3231호로 산림조합법 제정에 따라 1980년 7월 1일 산림조합법에 의한 법인으로 되었으며 1988년 11월 30일 대천동 115-1번지에 2층 514㎡의 청사를 신축, 영업을 개시하였다. 한편 1989년 산림조합법 개정에 따라 종전 조합장 임명제에서 직선제로 변경되었으며, 1993년 산림조합법이 임업협동조합법으로 개정되어 동년 2월 12일 임업협동조합으로 발족하였다. 또한 2000년 1월 21일 산림조합법으로 전면 개정되어 동년 5월 1일 산림조합으로 변경되었다.

2) 기구 및 정원

(1) 기구



(2) 조합원

계	조합원수	준조합원	비고
4,629	4,046	583	

(3) 임직원

구분	계	임원			상무	2급	3급	기능직		계약직	기타
		조합장	감사	이사				1종	2종		
인원	23	1	2	6	1	2	4	2	1	4	14

(4) 역대 조합장 명단

대수	성명	재임기간	비고
1대	이상락 (李相樂)	1960.08.17. ~ 1964.07.29.	
2대	이경호 (李敬浩)	1964.08.10. ~ 1967.02.07.	
3 ~ 4대	박성철 (朴性哲)	1968.02.01. ~ 1971.04.30.	
5대	이신복 (李信馥)	1974.04.11. ~ 1977.04.10.	

6 ~ 1 대	황호연 (黃浩淵)	1977.07.25. ~ 1993.07.01	
1 1 대	이을성 (李乙性)	1993.07.02. ~ 1997.07.01.	
12~14대	박길구 (朴吉求)	1997.07.02. ~ 2006.05.12.	
1 5 대	황규정 (黃圭正)	2006.06.28. ~ 현 재	

3) 주요 업무

산림조합은 구성원의 경제적 사회적 지위향상을 도모하고 산림의 보호와 산림자원의 효율적인 개발을 촉진함으로써 국민경제의 균형 있는 발전에 기여함을 목적으로 한다.

주요 사업으로는

- ① 교육·지원사업으로 임업생산 및 경영능력의 향상을 위한 상담 및 교육훈련, 임업생산 및 임산물 유통관련 정보의 수집 및 제공, 임업인과 영림단 육성 및 지도, 농산촌 생활환경개선과 문화 향상을 위한 교육·지원, 도시와의 교류촉진을 위한 사업, 기타 산림사업의 수행과 관련한 교육 및 홍보사업을 하고
- ② 경제사업으로 조합원의 사업과 생활에 필요한 물자의 구입·제조·가공 및 공급, 조합원이 생산하는 임산물의 제조·가공·판매·알선 및 수출지원, 조합원의 사업 또는 생활에 필요한 공동 이용시설의 설치·운영, 기자재의 임대사업, 조합원이 생산한 임산물의 유통조절 및 비축사업, 임산물을 이용한 사료 및 비료의 생산·판매 및 알선, 산림용 종묘 등 임산물의 채취·보관·육성·판매 및 알선, 가로수 식재 및 조경사업, 임목과 임야의 매매·임대차·교환 등의 중개, 임산물을 소재로 하는 건물, 기타 공작물의 건설 및 판매사업을 하고 있다.
- ③ 산림경영사업으로는 산림의 대리경영, 임도의 시설 및 보수, 사방, 산림형질 변경지 복구 그밖의 산림토목사업, 공사의 시공 및 유지관리, 영림계획의 작성과 조림·육림·벌채, 산림보호 및 특수개발 지역사업, 휴양림 삼림육장·임간수련장·산림박물관·수목원 생태 숲·도시 숲·학교 숲, 등산로, 수렵장의 조성 및 그 시설의 설치·관리, 산촌종합개발사업, 산림관련 설계·감리사업을 하고 있으며
- ④ 조합원을 위한 신용사업으로 조합원의 예금과 적금의 수입, 조합원에 필요한 자금의 대출, 내국환, 조합원의 유가증권 귀금속 중요물품의 보관 등 보호예수업무, 국가·지방자치단체 등의 공공단체와 금융기관 등의 업무대행, 임업자금 등의 관리·운용과 자체자금조성 및 운용, 공제사업을 하고 있다.
- ⑤ 복지후생사업으로는 복지시설의 설치 및 관리, 공원묘지, 수목장립, 봉안당의 조성 및 관리, 사설묘지관리 등 장제사업을 실시하고 있다.